

## Politiche abitative del Friuli Venezia Giulia. Inclusione urbana per persone anziane e con disabilità.

### FRIULI VENEZIA GIULIA

*Le politiche della Regione Friuli Venezia Giulia in favore dell'inclusione, in particolare delle categorie maggiormente a rischio esclusione o emarginazione, quali le persone anziane e con disabilità, riguardano azioni di contrasto all'istituzionalizzazione che intendono favorire un modello di abitare che si estende alla sfera relazionale della dimensione di quartiere, alternativo al modello sanitario. Le azioni sono maturate nelle collaborazioni all'interno di reti internazionali e nel gruppo di lavoro europeo sul tema Age Friendly Cities, per poi proseguire con i decreti legislativi "Abitare possibile" e "Domiciliarità innovativa", volti a finanziare Comuni e privato non-profit per sperimentazioni di abitare che favoriscano l'inclusione delle persone e allo stesso tempo rendano inclusiva la città: la dimensione abitativa assume prospettiva terapeutica insieme allo spazio architettonico e alle scelte localizzative e insediative, con ricadute positive per la riqualificazione degli spazi urbani.*

*Le soluzioni sono articolate tramite diversi approcci: domiciliarità supportata da reti territoriali di servizi, come nel caso esemplare delle Microaree a Trieste; forme di abitare insieme, quali il Condominio solidale ITIS; abitazioni flessibili e attrezzate con le nuove tecnologie domotiche e ICT a supporto della domiciliarità e dell'autonomia della persona come nel caso di Casa Rusconi a Trieste e in diversi centri della regione dove è attivo anche il servizio di teleassistenza.*

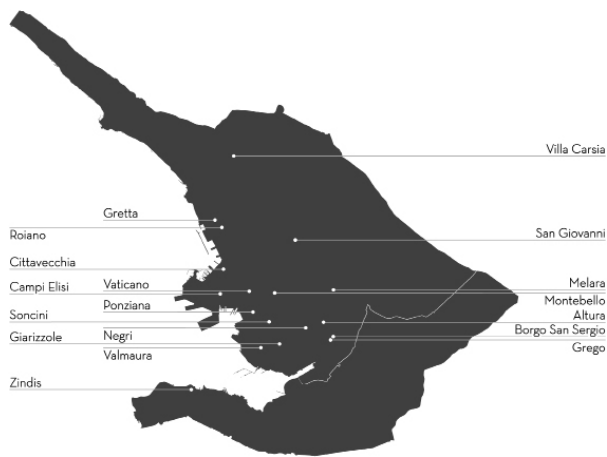
Nel campo dell'abitare inclusivo la Regione Friuli Venezia Giulia ha avviato progetti sperimentali, attraverso collaborazioni e partnership internazionali: è parte attiva dell'iniziativa EIPAH (European Innovation Partnership on Active and Healthy Ageing), nel gruppo di lavoro europeo sul tema Age Friendly Cities, nella rete internazionale

CORAL (Community of Regions for Assisted Living), sostiene il progetto CASA (Consortium for Assistive Solutions Adoptions) in materia di trasferimento di conoscenze nel campo dell'Assisted Living tra diverse regioni europee. Ha finanziato il progetto strategico Helps nell'ambito del programma Central Europe in tema di Innovative social housing and care, con l'obiettivo di sviluppare e consolidare soluzioni abitative e di cura innovative supportando modelli integrati di governance locale in grado di orientare politiche, prodotti e servizi a favore della popolazione anziana e con disabilità. Attraverso l'Azienda Sanitaria Universitaria Integrata di Trieste, la Regione coordina il progetto Smartcare nell'ambito del programma per l'innovazione Wide Deployment of Integrated Care Services della Commissione Europea. Smartcare nasce anche dall'esperienza del progetto Dreaming (eDeRly-friEndly Alarm handling and MonitorING), che ha visto la sperimentazione di un sistema integrato di monitoraggio a distanza di parametri vitali ed ambientali assieme ad un servizio di videoconferenza per mettere a sistema una piattaforma di servizi e tecnologie in grado di supportare le persone anziane con problemi di cronicità, per favorire l'invecchiamento il più possibile in condizioni di benessere, di sicurezza e di autonomia a casa propria, puntando sulla valorizzazione delle reti di cure informali.

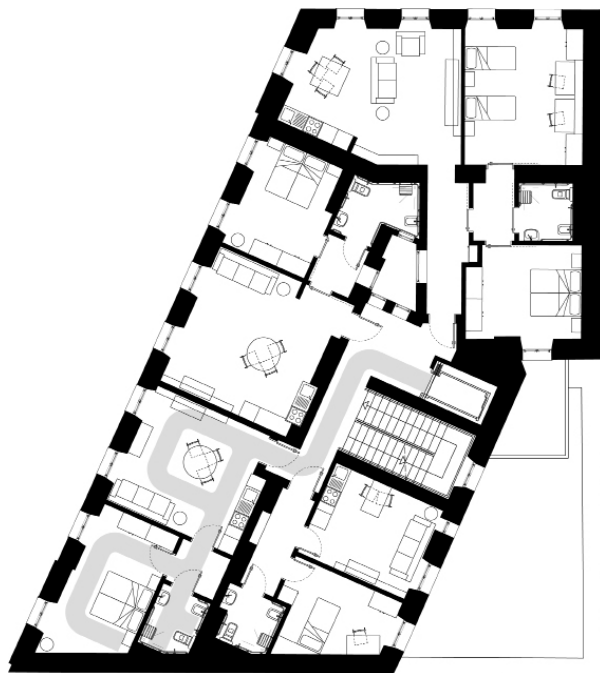
FVG as a I@b è lo slogan che esprime in sintesi la sua essenza: il suo campo applicativo è quello delle Smart Communities, sviluppo di modelli innovativi per dare soluzione anche a problemi di riqualificazione urbana, tramite un insieme di tecnologie, applicazioni, modelli di integrazione e inclusione per migliorare la qualità della vita della popolazione anziana e con forme diverse di disabilità ed al contempo rafforzare la base industriale in Europa attraverso le Information Communication Technology.

La Regione ha anche finanziato progetti di ricerca industriale ad elevato impatto sistemico per il rafforzamento delle reti della ricerca e dell'innovazione e dei distretti tecnologici dell'innovazione, destinando risorse a sostegno di progetti di ricerca industriale e sviluppo nel settore della domotica, che sono stati sperimentati nelle abitazioni presentate in questa scheda.

Le esperienze tratteggiate hanno permesso di elaborare dei Decreti e delle linee guida per l'abitare possibile e la domiciliarità innovativa per persone anziane e con disabilità che permettono di vivere e arricchire la dimensione urbana, e contribuisco-



Localizzazione delle Microaree nella città di Trieste e Muggia.



Condominio solidale: Planimetria del piano tipo e particolare dell'accessibilità degli appartamenti.



Condominio solidale. Estensione della sfera dell'abitare alla scala di quartiere: importanza dei servizi di prossimità per la socialità.

no in modo decisivo alla diffusione della cultura dell'abitare in luogo dei modelli sanitari spesso emarginanti.

### Date

Dal 2005.

### Stato di fatto

Esperienza in corso.

### Investimento

Finanziamenti europei e della Regione Friuli Venezia Giulia.

### Soggetto proponente

Direzione centrale salute, politiche sociali e disabilità - Regione Friuli Venezia Giulia  
Trieste - Riva Nazario Sauro, 8.  
e-mail: salute@regione.fvg.it  
tel. 0403775551

### Autore

Esperienza collettiva e integrata tra Regione, Aziende e Distretti sanitari, Aziende di servizi alla persona e di edilizia pubblica, Enti locali, operatori e associazioni del territorio.

### Info

Carlo Zanin, Architetto PhD - Area Welfare - Direzione centrale salute, politiche sociali e disabilità - Regione Friuli Venezia Giulia  
e-mail: carlo.zanin@welfare.fvg.it  
tel.: 0432933148